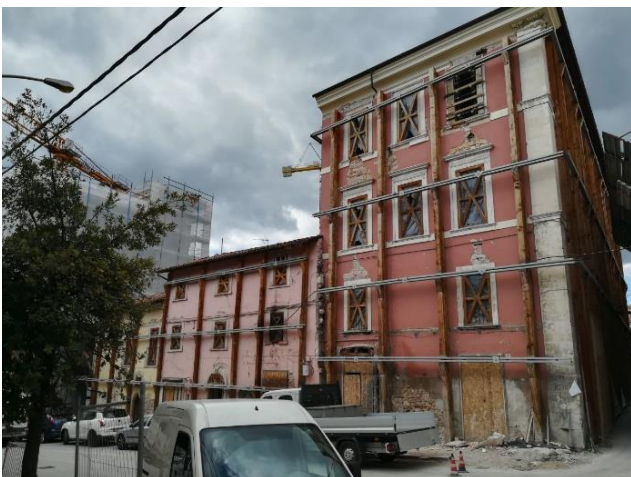


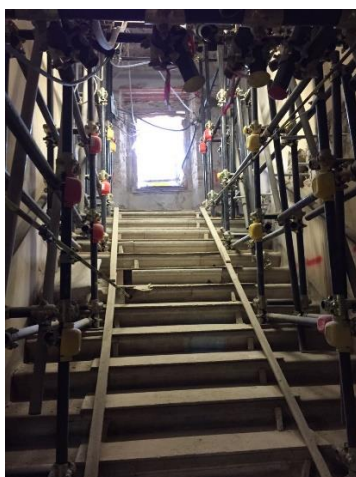
CANTIERI PER RESTAURO E ADEGUAMENTO SISMICO DI ALCUNI EDIFICI STORICI- GIORNATA A L'AQUILA

Vi racconterò della giornata di Martedì 16 Maggio in cui noi della classe 5[^]D, accompagnati dai professori Francesco Pierdomenico e Giovanni Spadaccini, siamo andati a L'Aquila per visitare alcuni cantieri per il restauro e l'adeguamento sismico di alcuni edifici storici che sono stati danneggiati dal terremoto del 2009 e anche per la costruzione di una nuova struttura in cemento armato. Vorrei sottolineare l'importanza delle lezioni "fuori sede" come questa, che sono importantissime per portare la scuola più vicina al mondo del lavoro e per motivare noi studenti. Il Direttore Tecnico della ditta Di Vincenzo ci ha accompagnato in questa visita e ci ha spiegato molte cose sia dal punto di vista tecnico/professionale che umano.

Girando nel centro storico abbiamo osservato numerosi "vecchi" edifici danneggiati, strutture puntellate in ogni loro parte e sorrette da reticoli in metallo o in legno; al loro interno tutti i solai sono sorretti dai puntelli tranne nei punti in cui è necessario il passaggio dei lavoratori! La ristrutturazione parte dall'alto e poi continua verso la base della struttura cercando di modificare il meno possibile l'aspetto e la storia del fabbricato.



Messa in sicurezza dei fabbricati mediante elementi portanti in metallo



Puntellatura all'interno dei fabbricati

Indubbiamente senza gli interventi utilizzati quegli importanti edifici sarebbero crollati e la bellezza delle loro volte affrescate sarebbe andata persa.

Ciò che è fondamentale è la presenza in cantiere delle figure tecniche, perché in casi del genere importanti decisioni vanno prese sul momento, coordinando diversi fattori, tra cui la buona riuscita dei lavori, la sicurezza dei lavoratori e l'ordine in cantiere, ma stare in cantiere e lavorare duro è importante soprattutto per formare se stessi.



Costruzione del nuovo edificio in cemento armato con Solai in calcestruzzo alleggerito (esempio di ordine in cantiere)

Abbiamo avuto ulteriore conferma del fatto che è fondamentale essere umili e quindi essere sempre presenti durante i lavori, per ben capire e conoscere le operazioni da seguire e le tecniche da utilizzare.

Per “arrivare” ad una “posizione lavorativa alta” sono importanti la serietà e la voglia di imparare costantemente espressi, organizzando al meglio i tempi di lavoro e mantenendo l’ordine in tutte le sue fasi. Questa esperienza è stata particolarmente formativa per riuscire ad entrare nella mentalità di questo mestiere e per capire che è importante “cogliere l’attimo” quando questo si presenta.

-Antonio Giacchetta -Francesco Palestino

